



# Fiche pratique Salle Dutrievoz Fort de la Bastille de Grenoble

Nous restons à votre disposition pour tout renseignement complémentaire ou visite des lieux :

- Contact particuliers : [laurene.winandy@bastille-grenoble.com](mailto:laurene.winandy@bastille-grenoble.com) - 04 76 44 89 71
- Contact entreprises : [julie.gataleta@bastille-grenoble.com](mailto:julie.gataleta@bastille-grenoble.com) - 04 76 44 89 67
- Contact étudiants : [sophie.garnier@bastille-grenoble.com](mailto:sophie.garnier@bastille-grenoble.com) - 04 76 44 89 65





Vous souhaitez louer **la salle Dutrievoz** ou avez été sollicité par notre client pour intervenir dans cette salle ? Cette fiche pratique vous est destinée pour faciliter votre prestation sur le site.



**Le site de la Bastille est un site touristique, où tout type de public se côtoie (groupes scolaires, touristes étrangers, professionnels, seniors, PMR...)**



## La salle Dutrievoz

- Superficie : 450 m<sup>2</sup>
- Particularités : salle en profondeur ayant très peu d'ouverture sur l'extérieur.
- Disposition de la salle : constituée de plusieurs alcôves et de deux longs couloirs communicants à ses deux extrémités (voir plan de la salle en annexe 1).



### Configurations possibles de la salle Dutrievoz

En banquet	En cocktail	En conférence
configuration assise	configuration debout	configuration assise
de 80 à 200	de 80 à 200	150 max



**La salle Dutrievoz ne possède pas de cuisine. En conséquence, le traiteur devra prévoir le matériel nécessaire à la conservation des aliments et leur cuisson (camions réfrigérants, étuves...)**

# 1. Accès au fort de la Bastille

## ■ Par la route, pour les camions et le déchargement :

- Accès en voiture depuis La Tronche (108 Grande Rue),
- Point d'arrivée : **Fort de la Bastille** (latitude : 45.199093371079144 / longitude : 5.724542396430428).

En arrivant au sommet, vous passez devant le Restaurant Chez Le Per'Gras, le parking du glacis se trouve sur votre gauche. Continuez sur cette route et passez devant les places en épis des concessionnaires. Vous voilà devant la porte d'entrée du Fort de la Bastille.



**Route étroite et pentue. Dernier virage impraticable aux véhicules supérieurs à 20m3, et plusieurs virages en épingle à cheveux.**

## ■ Accès par le téléphérique, pour les clients, les participants à l'événement et éventuellement le personnel de salle :

- Adresse : 3, Quai Stéphane Jay (rive gauche de l'Isère, à l'entrée du Jardin de Ville),
- Capacité : au maximum 6 personnes par cabine.

Vous êtes prestataire et vous souhaitez que votre personnel puisse accéder à la salle en téléphérique? Merci d'adresser une demande par mail à [info@bastille-grenoble.com](mailto:info@bastille-grenoble.com), minimum 4 jours avant votre venue. Préciser bien la date et le nom des personnes concernées ?

## Parkings à proximité, couverts et payants :

- Musée de Grenoble,
- Grenette Téléphérique.



## 2. Entrée dans le Fort et stationnement



L'accès et le stationnement de véhicules dans la cour du Fort de la Bastille sont strictement interdits. Seuls les organisateurs de manifestations et leurs prestataires, sous conditions et autorisations délivrées par la Régie du Téléphérique, sont autorisés à entrer dans le Fort, pour décharger du matériel uniquement et pour une durée de 30 minutes maximum.

- **À votre arrivée** : La grille du fort peut être fermée ; soit la clé est sur le trousseau qui vous aura été fourni en amont, soit demander la clé de la grille au caissier en gare supérieure du téléphérique. Une pièce d'identité devra OBLIGATOIREMENT être donnée en échange de cette clé. Elle vous sera rendue au retour de celle-ci. Vous pourrez alors rentrer dans la cour du fort avec votre véhicule le temps du déchargement du matériel.
- **Pour le déchargement de vos camions (courte durée : 30 minutes maximum)** : stationnez le long des pelouses de la place Tournadre, sans gêner l'accès des concessionnaires (Snack et Musée des Troupes de Montagne), ni l'accès des visiteurs à l'ascenseur et escaliers.
- **Pour le déchargement des petits véhicules (voiture ou petit camion < à 2,20 m de largeur)** : vous pouvez vous rendre jusqu'à devant la salle via un passage étroit menant à l'entrée. Attention, vous devez rouler au pas, notamment devant les toilettes du fort, où des personnes peuvent surgir rapidement.
- **Dès la fin du déchargement** : ressortir du fort et stationner votre véhicule sur le parking du glacis en face du restaurant Chez le Per'Gras. Les places à l'entrée du fort sont réservées aux personnels du restaurant, musées...

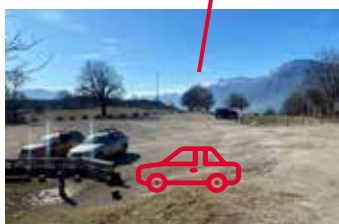
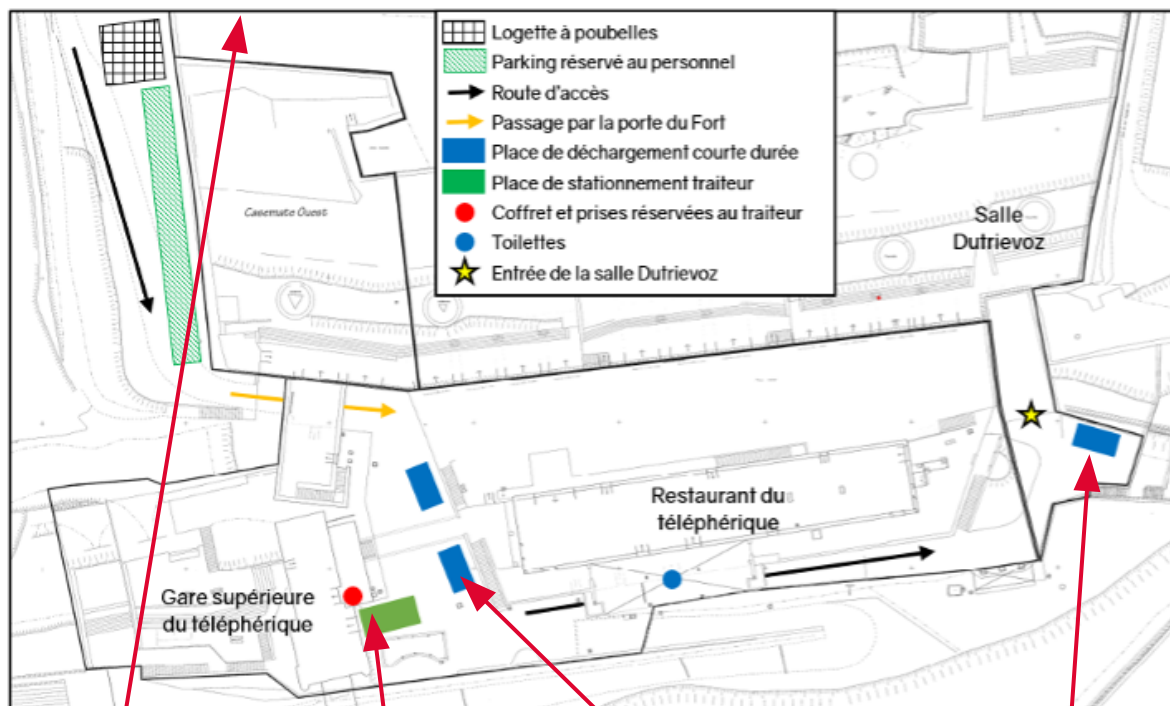


L'accès pompier le long de la route d'accès au fort et sur la place doit toujours être disponible : ne garez aucun véhicule devant le porche, ni devant les escaliers, merci de respecter le travail du Snack et du musée et de ne pas stationner devant leur entrée et terrasse.

Une exception est faite pour les traiteurs :



Seul le camion réfrigéré est autorisé à stationner sur la place Tournadre devant « l'Atelier » au bout de la place sur la droite (face à la porte grise) : Le moteur du véhicule devra être éteint !



Parking du Glacis



Zone de stationnement camion traiteur



Zone de déchargement accessible en gros camion



Zone de déchargement uniquement en voiture ou petit camion

Nous restons à votre disposition pour tout renseignement complémentaire ou visite des lieux :

- Contact particuliers : laurene.winandy@bastille-grenoble.com - 04 76 44 89 71
- Contact entreprises : julie.gataleta@bastille-grenoble.com - 04 76 44 89 67
- Contact étudiants : sophie.garnier@bastille-grenoble.com - 04 76 44 89 65



Vous pourrez vous brancher avec un enrouleur électrique (que vous devrez apporter) au coffret situé à gauche de la salle des contrepoids au niveau -1 de la gare supérieure. Les prises sont situées sur le côté gauche du coffret, vous n'avez pas besoin d'ouvrir le coffret (voir photos ci-dessous). En cas de problème sur le coffret électrique (prise qui ne fonctionne pas...), contactez l'agent SIAPP s'il est présent ou l'astreinte le cas échéant.

### 3. Accès à la salle

#### Comment se procurer la clé ?

Les clés de la salle sont remises à l'organisateur lors de l'état des lieux d'entrée.

#### Comment arriver jusqu'à la salle ?

Quand vous êtes sur la place Tournadre : passez devant les toilettes publiques, juste en dessous du restaurant, continuez le chemin en direction de la chaîne de Belledonne et au fond de l'allée tournez à gauche : vous êtes sur le parvis de la salle Dutrievoz.



#### Comment ouvrir la porte de la salle ?

- Cadenas sur la première porte (clé ou code).
- Deuxième porte au fond du SAS d'entrée (grille) jamais verrouillée.
- Pour les prestataires (traiteurs, sonos, ...), une demande doit être faite en amont au service événementiel ([evenementiel@bastille-grenoble.com](mailto:evenementiel@bastille-grenoble.com)) pour obtenir un second trousseau qui sera délivré en échange d'une pièce d'identité.



### 4. Règlement intérieur

- Habilitation électrique nécessaire pour manipuler le tableau électrique,
- Bougies, jeux de flammes et feux d'artifices strictement interdits dans la salle et sur le site,
- Décor apporté sur les lieux obligatoirement classés « M1 » (c'est-à-dire, anti-feu),
- Confettis et machines à fumée interdits dans la salle,
- Interdit de percer les murs de pierre,
- Barbecues interdits (charbon et gaz) sur le site (barbecues électriques autorisés : prévenir le personnel au préalable),
- Protéger le sol de votre espace de travail dès votre arrivée, ranger et nettoyer son espace de travail à la fin du service, pour chaque prestataire intervenant,
- Facturation pour tout ménage supplémentaire ou dégradation, suite à l'état des lieux.

## 5. Agencement et installation de la salle

Pour éviter tout problème d'emplacement le jour même, il est obligatoire pour l'ensemble des prestataires d'avoir fait en amont une visite technique des lieux avec le client et le régisseur de la salle.

Où se placer dans la salle ?

- **Pour les traiteurs :** possibilité de se placer sur la scène basse, à votre droite une fois passé la grille et/ou dans la première alcôve au fond à gauche où un bar est aménagé. Pour le respect des lieux, merci de protéger les sols de votre espace de travail avec de la moquette ou de la bâche, et nettoyer le sol et les murs, avant votre départ. Deux points d'eau sont à votre disposition (voir plan).
- **Pour la sono :** possibilité de se placer dans l'alcôve 3, et/ou au fond de la salle à droite sur la scène haute, et/ou dans la scène basse, à votre droite une fois passé la grille, si elle n'est pas utilisée par le traiteur (voir plan).

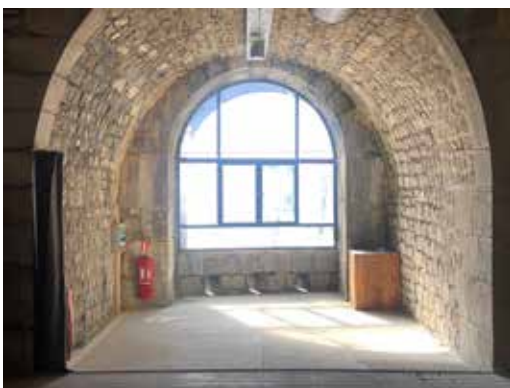
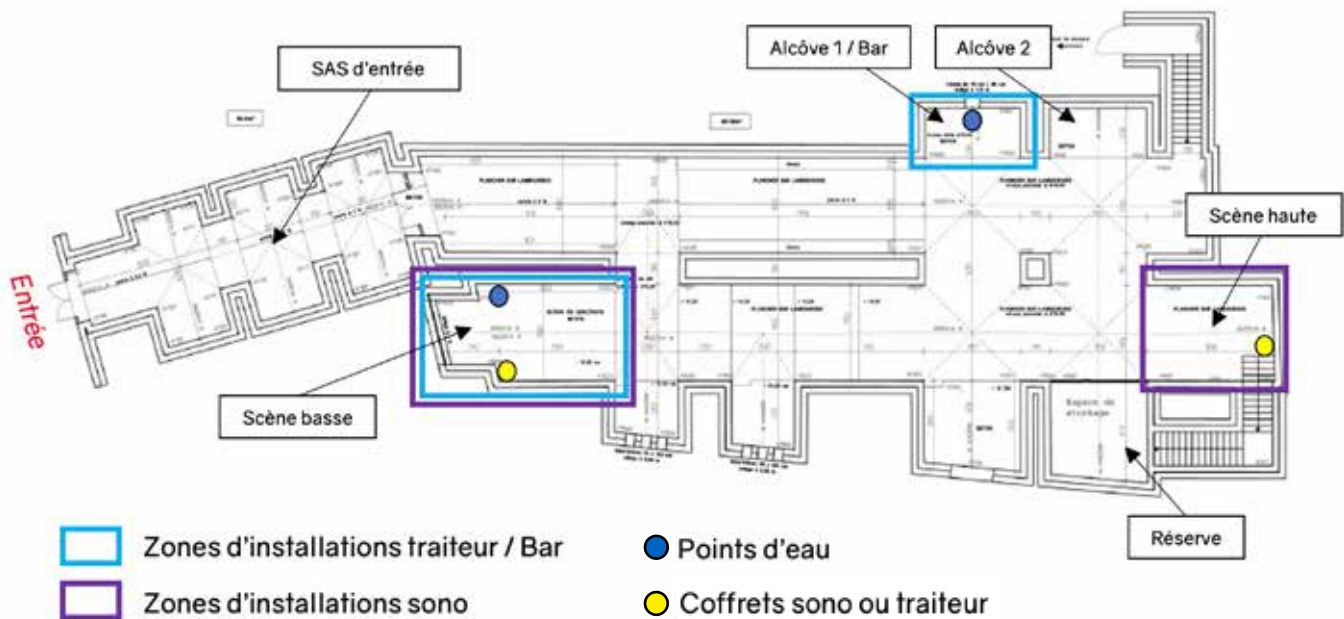


Alcôve 1 / Bar

Alcove 2



Plan de la salle avec les zones d'installation et point d'eau :



Scène basse

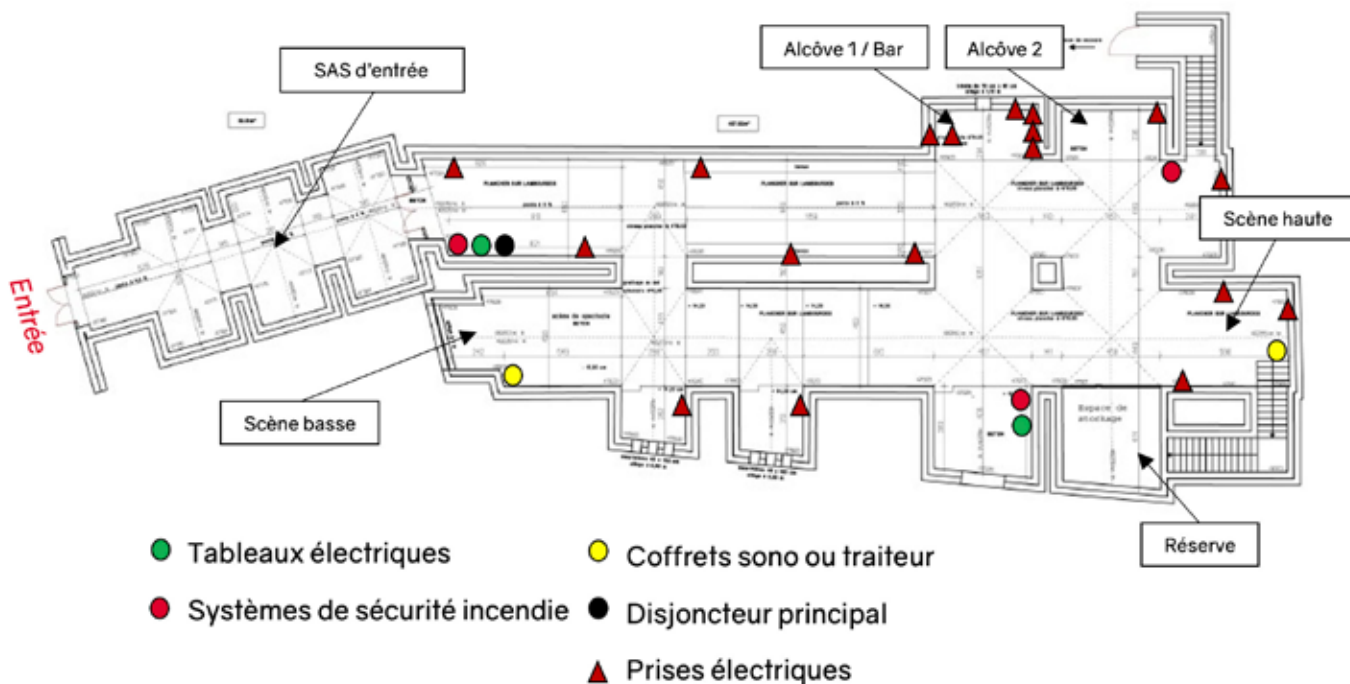


Scène haute



## 6. Branchements électriques

Plan des installations électriques de la salle : puissance générale disponible : 36 kW = 63 A.



Après avoir franchi la grille située au fond du SAS d'entrée, ouvrir le boîtier à droite et enclencher appuyer sur le bouton noir de gauche. Cela permet l'éclairage des spots au sol et sur les bancs (étanche, incassable et ne chauffe pas)



## 7. Gestion des déchets

Le tri sélectif étant mis en place sur le site de la Bastille, l'organisateur et ses prestataires s'engagent à la respecter. L'ensemble des containers du site est situé à l'extérieur du fort, devant le fossé, à 50 m avant le porche (voir sur le plan page 2). La clé pour ouvrir les poubelles sera mise à disposition de l'organisateur et de l'agent SIAPP.

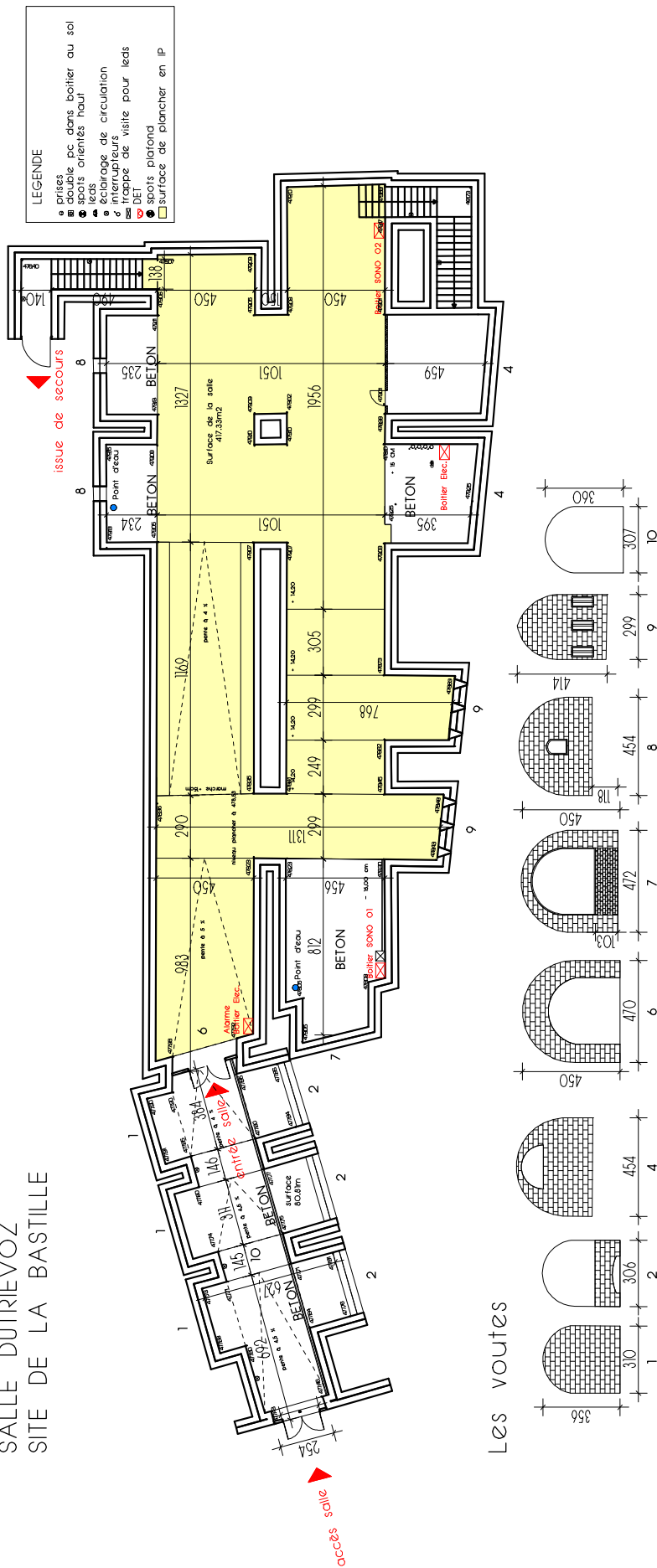


**Les containers trop remplis (trop lourds) ne pourront pas être enlevés par la Métro, merci de ne pas trop les remplir (au 3/4 maximum) ! Au-delà, merci de ramporter vos déchets.**

**Il est interdit d'utiliser les poubelles situées au-dessus vers le restaurant « Chez le Per'Gras ».**

# Annexe 1 - Plan de la salle

## SALLE DUTRIEVOZ SITE DE LA BASTILLE





## Annexe 2 - Mobilier de la salle



Le mobilier se situe dans la réserve (voir plan page précédente).

Après utilisation, le mobilier devra impérativement être nettoyé et rangé à l'identique dans la réserve.

### Inventaire du mobilier et du matériel présents dans la salle Dutriévoz

Mobilier (chaises, tables, ...)	
Table rectangulaire 150 cm x 74 cm	1
Table rectangulaire 180 cm x 74 cm	8
Table ronde en plastique Ø 152 cm	16
Mange-debout Ø 80 cm	10
Chaise en plastique pliante	204
Matériel électrique	
Lampe sur pied	0
Divers	
Rampe d'accès (1 dans salle, 1 dans local barrière)	1
Cadenas à code pour local réserve	0
Cadenas à code porte d'entrée	1
Matériel nettoyage	
Balais	
Balais Espagnol	
Raclettes	
Pelle	
Aspirateur	
Poubelles noires	
Sceaux pour laver par terre	
Équipements Salle	
Extincteur	11
Rideau traiteur	1

## Annexe 3 – Tableau électrique et sécurité incendie

### a) Tableau électrique principal situé en face de la maquette du Fort

Seule la partie haute, entourée en rouge sur la photo peut être utilisée par les personnes extérieures. Les autres commandes ne doivent pas être modifiées.



**Boutons 1 :** Éclairage des alcôves.

**Bouton 2 et 3 :** Éclairage des spots au sols et bancs (tous ou 1/2).

**Bouton 4 et 5 :** Éclairage des rails au plafond.



### b) Utilisation du coffret

Les deux coffrets sont à disposition des prestataires de sonorisation, d'éclairage et traiteurs. Ils se situent au niveau de la scène basse et haute (voir plan). Ils comprennent :

- Partie supérieure : un disjoncteur de protection lumière et son.
- Prises bleues : prises de services de 16 ampères (amplis...)
- Prises rouges : prises P17 son et lumière 32 ampères.



Vous avez le choix du coffret, mais **vous ne pouvez pas utiliser les deux simultanément**. Comment alimenter le coffret ? Depuis le tableau électrique principal :

- Coffret sono scène basse = pousser le bouton vers le haut.
- Coffret sono scène haute = pousser le bouton vers le bas.



En fonction de votre choix, l'un des voyants lumineux s'allume, indiquant que le coffret sono est alimenté. Ici, par exemple, il s'agit du coffret de la scène haute qui est alimenté.

### c) Système de sécurité incendie

En cas de problème électrique, contacter l'astreinte ou l'agent SSIAP s'il est présent. Par ailleurs, un système de sécurité incendie est en place dans la salle (détecteur de fumée, boîtier de déclenchement manuel, extincteurs...). En cas de départ de feu ou d'incendie, toujours se référer à l'agent SSIAP (la procédure se trouve dans le tableau électrique).